

<b>보도자료</b>	<b>2011. 8. 24(수) 12:00부터</b> 사용하시기 바랍니다.	
	배포일시	2011. 8. 24(수) 10:00
	담당부서	사회통계국 인구동향과
	담당자	· 과 장 : 서 운 주 (042.481.2250) · 사 무 관 : 박 은 영 (042.481.2258)

## 2010년 출생통계(확정)

- 2010년 출생아수는 47만명으로 전년보다 2만5천명 증가
  - 합계출산율은 1.226명으로 전년보다 0.077명 증가하였고, 2008년 이후 3년 만에 증가로 반전
- 모(母)의 평균 출산연령은 31.26세로 전년보다 0.29세 상승
  - 첫째아의 평균 출산연령은 30.1세로 최초로 30세에 도달

### ◆ 일 러 두 기 ◆

이 자료는 우리나라 국민이 「통계법」과 「가족관계등록 등에 관한 법률」에 따라 전국의 읍·면·동사무소 및 시·구청에 신고한 출생신고서의 인구동태항목을 집계한 결과입니다.



# 차 례

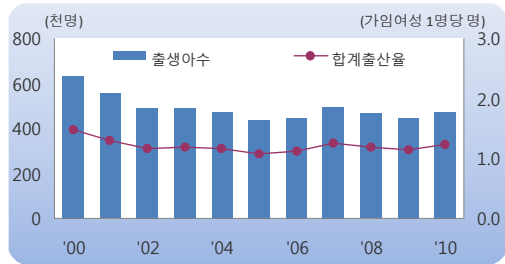
I . 2010년 출생통계 결과 요약 .....	1
II . 출생통계(전국) .....	2
1. 출생아수 및 조(粗)출생률 .....	2
2. 합계출산율 및 연령별 출산율 .....	3
3. 출산순위 .....	4
4. 모(母)의 연령 .....	5
5. 결혼생활기간 .....	6
6. 법적 혼인상태별 출생 .....	7
7. 출생성비 .....	8
8. 다태아(쌍태아 이상)출생 .....	9
9. 임신기간별 출생 .....	10
10. 출생아의 체중 .....	11
<참고> OECD 주요국 비교 .....	12
III . 시 · 도별 출생통계 .....	13
1. 출생아수 및 조(粗)출생률 .....	13
2. 합계출산율 및 연령별 출산율 .....	14
3. 모(母)의 평균 출산연령 .....	15
4. 결혼생활기간 .....	16
5. 출산순위 .....	17
6. 출생성비 .....	18
7. 출생장소 .....	19

<b>IV. 시·군·구별 출생통계(상위, 하위 10위)</b> .....	<b>20</b>
1. 출생아수, 조(粗)출생률 및 합계출산율 .....	20
2. 모(母)의 평균 출산연령 .....	22
3. 출산순위(셋째아 이상 출산) .....	23
<b>V. 통 계 표</b> .....	<b>25</b>
1. 출생아수, 조출생률 및 합계출산율 .....	27
2. 모(母)의 연령별 출산율 .....	28
3. 출산순위별 출생아수 .....	29
4. 출산순위별 출생성비 .....	30
5. 가임여성 연앙인구 .....	31
6. 시·도별 출생아수 .....	32
7. 시·도별 합계출산율 .....	33
8. 시·군·구별 출생아수 및 합계출산율 .....	34
<b>VI. 출생통계 작성 개요</b> .....	<b>36</b>

# I. 2010년 출생통계 결과 요약

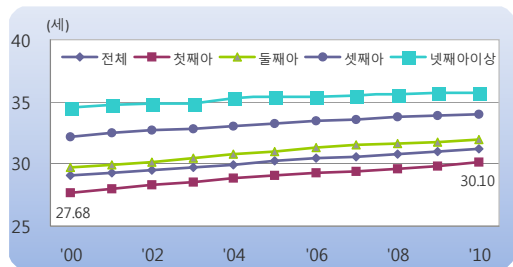
출생아수는 47만명이며 합계출산율은 1.226명

- 출생아수는 47만명으로 전년 (44만5천명) 보다 2만5천명 (5.7%) 증가
- 조(粗)출생률(인구 천명당 출생아수)은 9.4명으로 전년(9.0명)보다 0.4명 증가
- 합계출산율(여성 1명이 평생 낳을 것으로 예상되는 평균 출생아수)은 1.226명으로 전년(1.149명)보다 0.077명 증가



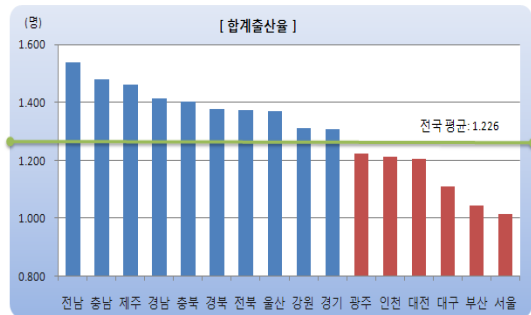
평균출산연령은 31.26세로 지속적인 상승세  
첫째아 출산 시 모(母)의 평균 연령은 30대로 상승

- 모(母)의 평균 출산 연령은 31.26세로 전년 보다 0.29세 상승
  - 첫째아 출산 시 평균 연령이 30대에 도달
  - \* 10년 전에 비해서 2.42세 상승 ('00년) 27.68세 → ('10년) 30.10세



16개 시·도 모두 출생아수, 조출생률 및 합계출산율 증가

- 전년대비 출생아수 증가율은 부산(9.2%), 경기(7.1%), 광주(6.7%) 등이 높음
- 합계출산율은 전남(1.537), 충남(1.479), 제주(1.463)등이 높고, 서울(1.015), 부산(1.045), 대구(1.109) 등이 낮음
  - 시·군·구 중 전북 진안군(2.410), 전남 강진군(2.339), 전남 영암군(2.172)이 가장 높음



## Ⅱ. 출생통계(전국)

### 1. 출생아수 및 조(粗)출생률

총 출생아수는 47만명으로 전년대비 2만5천명 증가, 조출생률은 9.4명으로 전년대비 0.4명 증가

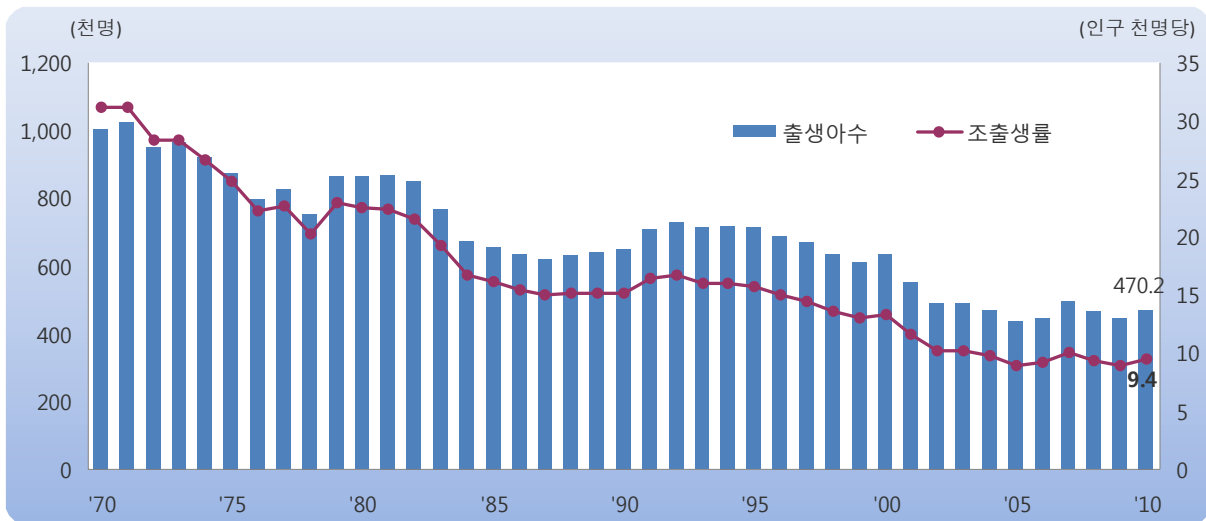
- 총 출생아수는 2008년 이후 2년간 연속 감소하다가 2010년에 47만2백명으로 전년(44만4천8백명) 대비 2만5천3백명(5.7%) 증가
- 조(粗)출생률(인구 천명당 출생아수)은 9.4명으로 전년(9.0명)보다 0.4명 증가

[표 1] 출생아수 및 조출생률

(단위: 천명, %, 명, 인구 천명당 명)

	2000	2001	2002	2003	2004	2005	2006	2007	2008	2009	2010	
출생아수	634.5	554.9	492.1	490.5	472.8	435.0	448.2	493.2	465.9	444.8	470.2	
전년 대비 증감률	증 감	20.3	-79.6	-62.8	-1.6	-17.8	-37.7	13.1	45.0	-27.3	-21.0	25.3
	증 감 률	3.3	-12.5	-11.3	-0.3	-3.6	-8.0	3.0	10.0	-5.5	-4.5	5.7
1일평균출생아수	1,734	1,520	1,348	1,344	1,292	1,192	1,228	1,351	1,273	1,219	1,288	
조출생률	13.3	11.6	10.2	10.2	9.8	8.9	9.2	10.0	9.4	9.0	9.4	

[그림 1] 출생아수 및 조출생률 추이



## 2. 합계출산율 및 연령별 출산율

합계출산율은 1.226명으로 전년보다 0.077명 증가  
 연령별로는 30대 초반(30~34세) 출산율이 112.4명으로 가장 높고,  
 30대 이상의 출산율이 지속적으로 증가

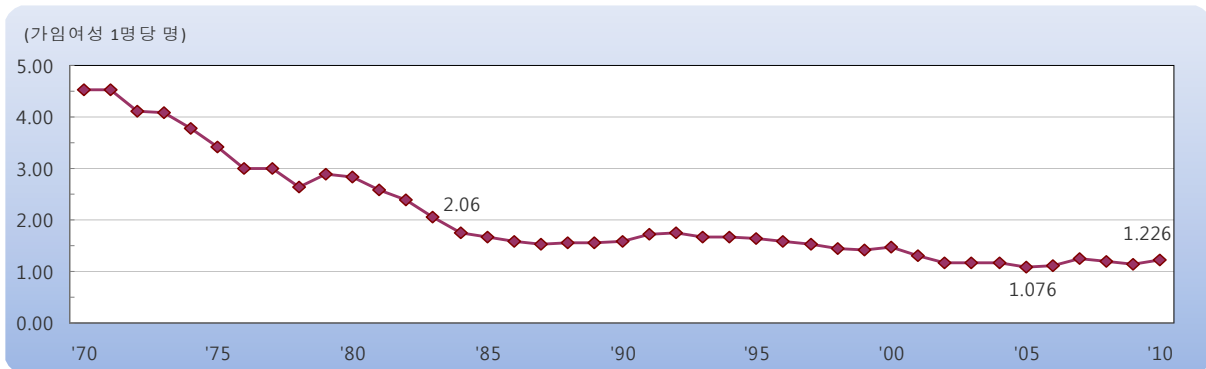
- 합계출산율(여성 1명이 평생 낳을 것으로 예상되는 평균 출생아수)은 1.226명으로 2009년 1.149명보다 0.077명 증가, 2002년 이후 두 번째로 높음
- 연령별 출산율(여성인구 천명당 출생아수)이 가장 높은 연령층은 2007년 이후부터 30대 초반이며(112.4명) 전년보다 11.6명 증가
  - 20대 후반의 출산율은 79.7명으로 전년보다 0.7명 감소
  - 30대를 전후로 저연령층 출산율은 감소한 반면 고연령층 출산율은 상승
- 2000년 대비 출산율이 가장 크게 증가한 연령층은 30대 초반으로 천명당 29명 증가, 증가율은 30대 후반이 89.5%로 가장 크게 나타남

[표 2] 모(母)의 연령별 출산율 및 합계출산율

(단위: 가임여성 1명당 명, 해당연령 여성인구 1천명당 명)

	2000	2001	2002	2003	2004	2005	2006	2007	2008	2009 (A)	2010 (B)	B-A	
합계출산율	1.467	1.297	1.166	1.180	1.154	1.076	1.123	1.250	1.192	1.149	1.226	0.077	
연령별출산율	15-19세	2.5	2.2	2.6	2.5	2.3	2.1	2.2	2.2	1.7	1.7	1.8	0.1
	20-24세	38.8	31.4	26.5	23.6	20.6	17.8	17.6	19.5	18.2	16.6	16.5	-0.1
	25-29세	149.6	129.2	110.9	111.7	104.5	91.7	89.4	95.5	85.6	80.4	79.7	-0.7
	30-34세	83.5	77.5	74.5	79.1	83.2	81.5	89.4	101.3	101.5	100.8	112.4	11.6
	35-39세	17.2	17.0	16.6	17.1	18.2	18.7	21.2	25.6	26.5	27.3	32.6	5.3
	40-44세	2.5	2.4	2.4	2.4	2.4	2.4	2.6	3.1	3.2	3.4	4.1	0.7
	45-49세	0.2	0.2	0.2	0.2	0.2	0.2	0.2	0.2	0.2	0.2	0.2	0.0

[그림 2] 합계출산율 추이



### 3. 출산순위

**총 출생아 증가 2만5천명 중 둘째아 증가가 1만2천명으로 가장 많음**

- 첫째아, 둘째아, 셋째아 이상이 모두 전년보다 증가하였는데, 전체 출생아 증가분(2만5천3백명) 중 둘째아가 46.6%(1만1천8백명)를 차지
  - 첫째아는 5천 1백명, 셋째아 이상은 8천명 증가하여 첫째아 보다 셋째아 이상이 더 많이 증가

[표 3] 출산순위별 출생아수

(단위: 천명, %)

	2000	2001	2002	2003	2004	2005	2006	2007	2008	2009	2010	'09대비	
												증감	증감률
전 계*	634.5	554.9	492.1	490.5	472.8	435.0	448.2	493.2	465.9	444.8	470.2	25.3	5.7
첫째아	298.4	263.3	237.8	240.7	239.4	223.2	231.2	262.2	242.0	230.2	235.3	5.1	2.2
둘째아	268.3	234.1	201.7	199.2	184.5	166.9	171.2	181.9	176.1	170.1	181.9	11.8	6.9
셋째아이상	66.0	55.6	48.6	46.0	45.1	41.5	42.1	45.9	44.3	41.9	49.9	8.0	19.1

\* 출산순위 미상 포함

**전체 출생아 중 첫째아 비중이 50.4%로 가장 높으나, 전년대비로는 감소 셋째아 이상은 10.7%로 전년보다 1.2%p 증가**

- 전체 출생아 중 첫째아 비중은 감소하였고, 둘째아 이상 비중은 증가
  - 첫째아 비중은 50.4%로 전년보다 1.7%p 감소하였으나, 여전히 출생아의 절반이 넘는 수준
  - 둘째아는 38.9%로 전년보다 0.4%p 증가, 2004년(39.3%)이후 최고 수준
  - 셋째아 이상은 10.7%로 전년보다 1.2%p 증가, 1985년(10.9%)이후 최고 수준

[표 4] 출산순위별 구성비

(단위:%, %p)

	2000	2001	2002	2003	2004	2005	2006	2007	2008	2009	2010	'09대비
												증감
계*	100.0	100.0	100.0	100.0	100.0	100.0	100.0	100.0	100.0	100.0	100.0	-
첫째아	47.2	47.6	48.7	49.5	51.1	51.7	52.0	53.5	52.3	52.1	50.4	-1.7
둘째아	42.4	42.3	41.3	41.0	39.3	38.7	38.5	37.1	38.1	38.5	38.9	0.4
셋째아이상	10.4	10.1	10.0	9.5	9.6	9.6	9.5	9.4	9.6	9.5	10.7	1.2

\* 출산순위 미상 제외

#### 4. 모(母)의 연령

첫째아를 출산한 모(母)의 평균 연령이 20대에서 30대로 상승하였고 전체 출생아의 60% 이상을 30세 이상의 모가 출산

- 첫째아를 출산한 모(母)의 평균 연령은 전년(29.85세)보다 0.25세 상승한 30.1세로 처음으로 30대로 진입
  - 첫째아 출산 모(母)의 평균 연령은 지속적인 증가추세이며, 2000년에 비해 2.42세 상승
  - 둘째·셋째아 출산 모(母)의 연령도 각각 32.01세, 34.04세로 전년보다 0.21세, 0.14세, 2000년보다 2.34, 1.81세 상승
- 모의 연령별 출산을 보면, 출생아의 60% 이상(62.8%)을 30세 이상이 출산, 30세 이상의 모의 출생아수 비중이 전년 58.7%에 비해 4.1%p 높아짐

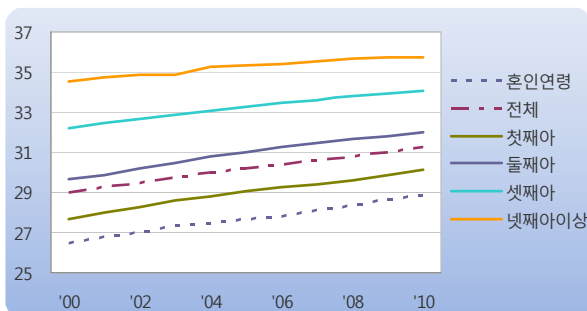
[표 5] 모(母)의 평균 출산 연령 및 연령별 출생아 수

(단위: 세, 천명)

		2000	2001	2002	2003	2004	2005	2006	2007	2008	2009	2010
평균출산연령	전 체*	29.02	29.26	29.49	29.71	29.98	30.22	30.43	30.58	30.79	30.97	31.26
	첫째아	27.68	27.97	28.29	28.57	28.83	29.08	29.27	29.42	29.60	29.85	30.10
	둘째아	29.67	29.88	30.19	30.44	30.77	31.03	31.28	31.50	31.69	31.80	32.01
	셋째아	32.23	32.47	32.68	32.87	33.07	33.30	33.48	33.62	33.80	33.90	34.04
	넷째아이상	34.51	34.76	34.90	34.87	35.24	35.35	35.41	35.54	35.66	35.73	35.75
출생아수	전 체	634.5	554.9	492.1	490.5	472.8	435.0	448.2	493.2	465.9	444.8	470.2
	20세 미만	4.6	3.9	4.4	3.9	3.5	3.1	3.3	3.5	2.8	2.8	2.9
	20~24세	74.3	60.9	52.0	46.7	39.8	32.8	30.7	31.9	28.2	24.9	24.5
	25~29세	328.2	273.3	226.4	219.1	198.9	174.7	172.8	186.9	168.9	155.9	147.2
	30~34세	183.0	173.7	169.3	178.7	185.2	177.3	187.8	205.7	198.7	192.1	214.6
	35~39세	36.9	35.4	33.9	35.6	39.0	40.5	47.0	57.6	59.6	60.7	70.8
	40~44세	5.0	5.1	5.1	5.3	5.3	5.1	5.3	6.2	6.5	7.3	8.8
	45세 이상	0.3	0.3	0.4	0.4	0.4	0.4	0.4	0.4	0.4	0.4	0.5

\* 모의 연령 미상 제외

[그림 3] 모(母)의 평균 출산 연령 추이



[그림 4] 모(母)의 연령별 출생아 구성비



## 5. 결혼생활기간\*

**결혼생활 후 2년이 되기 전에 첫째아를 낳는 비율은 71.7%로 전년보다 감소**

- 출산까지의 부모의 결혼생활기간은 평균 3.52년으로 전년보다 0.12년 증가하였으며, 모든 출산순위에서 늘어남
- 첫째아 출산시 결혼생활기간은 평균 1.79년으로 전년보다 0.03년 늘어났고, 2년이 되기 전에 첫째아를 출산하는 비율은 71.7%로 전년보다 0.7%p 감소
- 첫째아 출산까지 결혼생활기간이 2년 미만인 경우 모의 평균연령은 29.47세로 전년보다 0.23세 증가

\* 법적인 결혼(혼인)여부와 관계없이 실제 결혼생활 시작에서 출산까지의 동거기간

[표 6] 출산순위별 부모의 평균 결혼생활기간

(단위: 년)

	2000	2001	2002	2003	2004	2005	2006	2007	2008	2009	2010
계*	3.34	3.36	3.39	3.41	3.43	3.45	3.44	3.41	3.43	3.40	3.52
첫째아	1.66	1.69	1.74	1.79	1.78	1.79	1.78	1.78	1.75	1.76	1.79
둘째아	4.16	4.21	4.28	4.37	4.48	4.54	4.57	4.61	4.61	4.53	4.56
셋째아 이상	7.66	7.74	7.69	7.68	7.84	7.92	7.94	7.93	7.94	7.85	7.90

\* 결혼생활기간 미상 제외

[표 7] 첫째아 출산시 부모의 결혼생활기간 구성비

(단위: %)

	2000	2001	2002	2003	2004	2005	2006	2007	2008	2009	2010
계*	100.0	100.0	100.0	100.0	100.0	100.0	100.0	100.0	100.0	100.0	100.0
2년 미만	77.5	76.8	74.5	72.7	72.2	71.5	71.9	73.0	74.0	72.4	71.7
2~3년	16.7	17.0	18.7	20.1	20.0	20.2	19.6	18.0	17.9	19.6	20.1
4~5년	3.5	3.8	4.3	4.6	5.0	5.4	5.4	5.5	4.8	4.7	4.8
6~9년	1.7	1.8	2.0	2.1	2.3	2.4	2.6	2.9	2.7	2.6	2.6
10년 이상	0.5	0.5	0.6	0.5	0.6	0.6	0.5	0.6	0.6	0.6	0.8

\* 결혼생활기간 미상 제외

[표 8] 첫째아 출산시 부모의 결혼생활기간별 모의 평균연령

(단위: 세)

	2000	2001	2002	2003	2004	2005	2006	2007	2008	2009	2010
전 체*	27.68	27.97	28.29	28.57	28.83	29.08	29.27	29.42	29.60	29.85	30.10
2년 미만	27.19	27.46	27.75	28.02	28.25	28.48	28.67	28.78	29.00	29.24	29.47
2~3년	28.54	28.85	29.02	29.26	29.59	29.84	30.06	30.31	30.55	30.69	30.96
4~5년	30.40	30.68	30.85	31.08	31.18	31.38	31.55	31.85	32.15	32.42	32.66
6~9년	32.77	32.97	33.09	33.30	33.43	33.48	33.53	33.74	33.92	34.12	34.38
10년 이상	36.53	36.83	37.26	37.47	37.22	37.06	37.09	37.20	37.19	36.74	36.53

\* 모의 연령 미상 제외

## 6. 법적 혼인상태별 출생

혼인외의 자가 차지하는 비중은 2.1%로 상승세 유지

- 출생아의 97.9%가 혼인중의 자이며, 혼인외의 출생아는 2.1%임
- 2000년 이후 혼인외의 자가 차지하는 비중은 점차 증가

[표 9] 법적 혼인상태별 출생

(단위: 천명, %)

		2000	2001	2002	2003	2004	2005	2006	2007	2008	2009	2010
출생아 수	계*	632.8	553.1	488.4	486.2	469.3	432.2	445.5	491.1	463.8	443.1	468.2
	혼인중의 자	627.3	547.8	483.2	480.1	463.2	425.7	438.7	483.3	455.4	434.4	458.5
	혼인외의 자	5.5	5.3	5.2	6.1	6.1	6.5	6.8	7.8	8.4	8.7	9.6
구성비	계	100.0	100.0	100.0	100.0	100.0	100.0	100.0	100.0	100.0	100.0	100
	혼인중의 자	99.1	99.0	98.9	98.7	98.7	98.5	98.5	98.4	98.2	98.0	97.9
	혼인외의 자	0.9	1.0	1.1	1.3	1.3	1.5	1.5	1.6	1.8	2.0	2.1

\* 법적 혼인상태 미상 제외

## 7. 출생성비

**출생성비는 106.9로 남아의 출생이 더 많음**

- 남아는 24만2천9백명, 여아는 22만7천3백명으로 출생성비(여아 100명당 남아 수)는 106.9로 나타남
  - 첫째아는 106.4로 2002년(106.5) 이후 가장 높았고, 둘째아는 105.8로 전년과 동일한 수준이며, 셋째아 이상은 110.9로 첫째·둘째아보다는 높으나 지속적인 감소 추세

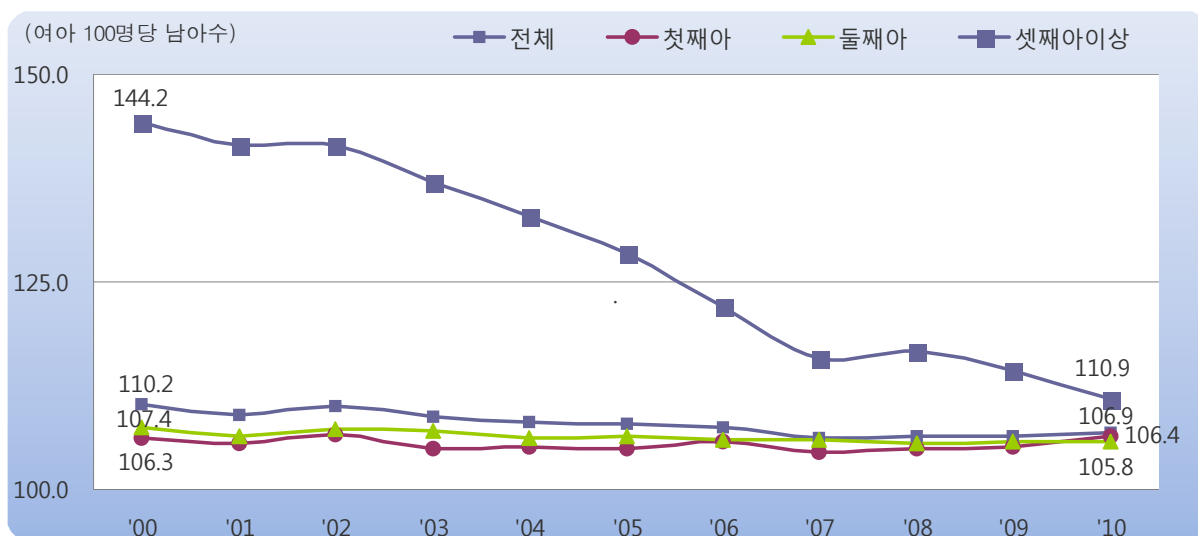
[표 10] 성별 출생아수 및 출생성비

(단위: 천명, 여아 100명당 남아수)

	2000	2001	2002	2003	2004	2005	2006	2007	2008	2009	2010
출생아수	634.5	554.9	492.1	490.5	472.8	435.0	448.2	493.2	465.9	444.8	470.2
남 아	332.6	289.5	257.8	255.5	245.7	225.7	232.2	254.0	240.1	229.4	242.9
여 아	301.9	265.4	234.3	235.0	227.1	209.3	216.0	239.2	225.8	215.5	227.3
전 체*	110.2	109.1	110.0	108.7	108.2	107.8	107.5	106.2	106.4	106.4	106.9
첫째아	106.3	105.5	106.5	104.9	105.1	104.8	105.7	104.5	104.9	105.1	106.4
둘째아	107.4	106.4	107.3	107.0	106.2	106.5	106.0	106.0	105.6	105.8	105.8
셋째아이상	144.2	141.5	141.4	136.9	133.0	128.5	121.9	115.7	116.7	114.3	110.9

\* 출산순위 미상 제외

[그림 5] 출산순위별 출생성비 추이



## 8. 다태아(쌍둥이 이상) 출생

총 출생아 중 다태아의 출생 구성비는 2.74%로 전년보다 소폭 증가

- 2010년 다태아는 12,841명으로 2009년 12,062명에 비해 779명 증가
  - 총 출생아수 대비 다태아 구성비는 2.74%로 2009년 보다 소폭 증가

[표 11] 다태아 출생

(단위: 명, %)

		2000	2001	2002	2003	2004	2005	2006	2007	2008	2009	2010
출 생 아 수	계*	632,922	553,089	488,367	486,196	469,239	431,881	445,170	490,787	463,743	443,045	468,150
	단태아	622,230	543,123	478,709	476,388	459,359	422,422	434,403	477,331	450,953	430,983	455,309
	다태아	10,692	9,966	9,658	9,808	9,880	9,459	10,767	13,456	12,790	12,062	12,841
	쌍둥이	10,586	9,865	9,580	9,736	9,818	9,393	10,683	13,280	12,653	11,905	12,633
	세쌍둥이 이상	106	101	78	72	62	66	84	176	137	157	208
구 성 비	계*	100.0	100.0	100.0	100.0	100.0	100.0	100.0	100.0	100.0	100.0	100.00
	단태아	98.31	98.20	98.02	97.98	97.89	97.81	97.58	97.26	97.24	97.28	97.26
	다태아	1.69	1.80	1.98	2.02	2.11	2.19	2.42	2.74	2.76	2.72	2.74
	쌍둥이	1.67	1.78	1.96	2.00	2.09	2.17	2.40	2.71	2.73	2.69	2.70
	세쌍둥이 이상	0.02	0.02	0.02	0.01	0.01	0.02	0.02	0.04	0.03	0.04	0.04

\* 다태아 여부 미상 제외

## 9. 임신기간별 출생

37주 미만 출생아의 구성비는 점점 늘어나는 추세이며, 단태아에 비해 다태아가 그 비중이 높아 53.7%에 이릅니다

- 2010년 출생아의 5.8%가 37주 미만으로 태어나 전년보다 0.1%p 증가  
- 42주 이상의 경우는 전체 출생아의 0.3%로 전년보다 0.1%p 감소
- 단태아의 경우, 37주 미만 출생아는 전체의 4.5%로 전년대비 0.2%p 늘었고, 다태아(쌍둥이 이상)의 경우는 53.7%로 전년 대비 1.2%p, 2000년에 비해 15.4%p가 증가

[표 12] 임신기간별 출생아수 및 구성비

(단위: 명, %)

		2000	2001	2002	2003	2004	2005	2006	2007	2008	2009	2010	
출 생 아 수	계*	37주 미만	23,914	23,797	21,519	21,997	21,749	20,498	21,654	25,286	25,654	25,020	27,304
		37주 ~ 41주	599,486	521,257	460,645	458,192	441,868	405,622	418,084	460,300	435,793	416,131	439,156
		42주 이상	8,997	7,507	5,670	5,264	4,486	4,326	3,694	3,348	1,970	1,641	1,455
	단 태 아	37주 미만	19,818	19,882	17,634	17,833	17,391	16,255	16,968	18,859	19,117	18,693	20,411
		37주 ~ 41주	592,906	515,220	454,888	452,574	436,355	400,444	412,033	453,317	429,546	410,403	433,217
		42주 이상	8,984	7,497	5,665	5,245	4,482	4,316	3,691	3,341	1,970	1,638	1,451
	다 태 아	37주 미만	4,096	3,915	3,885	4,164	4,358	4,243	4,686	6,427	6,537	6,327	6,893
		37주 ~ 41주	6,580	6,037	5,757	5,618	5,513	5,178	6,051	6,983	6,247	5,728	5,939
		42주 이상	13	10	5	19	4	10	3	7	0	3	4
구 성 비	계	37주 미만	3.8	4.3	4.4	4.5	4.6	4.8	4.9	5.2	5.5	5.7	5.8
		37주 ~ 41주	94.8	94.3	94.4	94.4	94.4	94.2	94.3	94.1	94.0	94.0	93.9
		42주 이상	1.4	1.4	1.2	1.1	1.0	1.0	0.8	0.7	0.4	0.4	0.3
	단 태 아	37주 미만	3.2	3.7	3.7	3.7	3.8	3.9	3.9	4.0	4.2	4.3	4.5
		37주 ~ 41주	95.4	95.0	95.1	95.1	95.2	95.1	95.2	95.3	95.3	95.3	95.2
		42주 이상	1.4	1.4	1.2	1.1	1.0	1.0	0.9	0.7	0.4	0.4	0.3
	다 태 아	37주 미만	38.3	39.3	40.3	42.5	44.1	45.0	43.6	47.9	51.1	52.5	53.7
		37주 ~ 41주	61.6	60.6	59.7	57.3	55.8	54.9	56.3	52.0	48.9	47.5	46.3
		42주 이상	0.1	0.1	0.1	0.2	0.0	0.1	0.0	0.1	0.0	0.0	0.0

\* 임신기간 미상 제외

[표 13] 임신기간별 모(母)의 평균연령

(단위: 세)

	2000	2001	2002	2003	2004	2005	2006	2007	2008	2009	2010
전 체*	29.02	29.26	29.49	29.71	29.98	30.22	30.43	30.58	30.79	30.97	31.26
37주 미만	29.72	30.01	30.23	30.51	30.72	30.96	31.04	31.31	31.47	31.55	31.86
37주 ~ 41주	29.00	29.23	29.5	29.74	29.99	30.23	30.44	30.57	30.79	30.96	31.25
42주 이상	28.67	28.84	29.17	29.23	29.67	29.83	30.01	30.08	30.42	30.80	31.08

\* 연령 미상 제외

## 10. 출생아의 체중

**출생아의 평균 체중은 3.22kg이며, 남아가 여아보다 0.1kg 높음**

- 2010년 남아 및 여아의 평균 체중은 각각 3.27kg, 3.17kg으로 전년과 동일하게 나타남

[표 14] 출생아의 평균 체중

(단위: kg)

	2000	2001	2002	2003	2004	2005	2006	2007	2008	2009	2010
전 체	3.26	3.26	3.27	3.26	3.26	3.25	3.24	3.24	3.23	3.22	3.22
남 아	3.31	3.31	3.32	3.31	3.31	3.30	3.29	3.29	3.28	3.27	3.27
여 아	3.20	3.21	3.21	3.21	3.21	3.20	3.19	3.19	3.18	3.17	3.17

[표 15] 임신주수별 출생아의 평균 체중

(단위: kg)

	2000	2001	2002	2003	2004	2005	2006	2007	2008	2009	2010
전 체	3.26	3.26	3.27	3.26	3.26	3.25	3.24	3.24	3.23	3.22	3.22
37주 미만	2.44	2.46	2.46	2.43	2.42	2.41	2.41	2.39	2.40	2.38	2.38
37주 ~ 41주	3.29	3.29	3.30	3.30	3.30	3.29	3.29	3.28	3.28	3.27	3.27
42주 이상	3.44	3.44	3.47	3.45	3.46	3.44	3.44	3.43	3.45	3.43	3.43

\* 체중 미상 제외

**전체 출생아중 과체중아 비중은 감소, 다태아의 저체중아 비중은 증가**

- 전체 출생아중 저체중아(2.5kg 미만)비중은 4.9%, 정상체중아(2.5~4.0kg)는 91.4%로 전년과 유사, 과체중아(4.0kg 이상) 비중은 3.6%로 전년보다 0.1%p감소
  - 단태아중 정상체중 출생아는 92.7%, 저체중아는 3.5%로 전년과 유사
  - 다태아중 정상체중 출생아는 45.5%로 저체중 출생아 비중(54.5%)보다 낮으며 저체중 출생아 비중은 2007년 이후 지속적으로 증가

[표 16] 출생아의 체중별 구성비

(단위: %)

		2000	2001	2002	2003	2004	2005	2006	2007	2008	2009	2010
전 체*	저체중아 (2.5kg 미만)	3.8	4.0	4.0	4.1	4.2	4.3	4.4	4.7	4.9	4.9	4.9
	정상체중아 (2.5~4.0kg미만)	91.1	90.9	90.7	90.8	91.0	91.1	91.4	91.2	91.2	91.4	91.4
	과체중아 (4.0kg 이상)	5.1	5.1	5.3	5.1	4.8	4.6	4.2	4.2	3.9	3.7	3.6
단태아	저체중아 (2.5kg 미만)	3.0	3.1	3.0	3.1	3.2	3.3	3.3	3.3	3.5	3.5	3.5
	정상체중아 (2.5~4.0kg미만)	91.8	91.7	91.5	91.7	91.9	92.1	92.4	92.4	92.5	92.7	92.7
	과체중아 (4.0kg 이상)	5.2	5.2	5.4	5.2	4.9	4.7	4.3	4.3	4.0	3.8	3.7
다태아	저체중아 (2.5kg 미만)	49.2	50.3	50.2	49.3	50.0	50.3	48.2	52.7	53.3	54.4	54.5
	정상체중아 (2.5~4.0kg미만)	50.7	49.7	49.7	50.6	49.9	49.6	51.8	47.3	46.7	45.5	45.5
	과체중아 (4.0kg 이상)	0.0	0.0	0.1	0.1	0.0	0.0	0.0	0.0	0.0	0.0	0.0

\* 체중 미상 제외



### Ⅲ. 시·도별 출생통계

#### 1. 출생아수 및 조(粗)출생률

시·도별 출생아수 및 조출생률은 16개 시·도에서 모두 증가

- 전년대비 출생아수 증가율은 부산(9.2%), 경기(7.1%), 광주(6.7%) 등이 높음
- 조출생률 또한 모든 시·도에서 전년보다 높게 나타났으며, 특히 부산이 전년 대비 0.7명 증가하여 가장 높은 증가치를 보임

[표 17] 시·도별 출생아수 및 조출생률, 합계출산률

(단위: 천명, %, 해당 시도 1천명당 명, 해당 시도 가입여성 1명당 명)

	출생아수				조출생률			합계출산률		
	2009	2010	'09대비		2009	2010	'09대비 증감	2009	2010	'09대비 증감
			증감	증감률						
전국	444.8	470.2	25.3	5.7	9.0	9.4	0.5	1.149	1.226	0.077
서울	89.6	93.3	3.7	4.1	8.8	9.2	0.4	0.962	1.015	0.053
부산	25.1	27.4	2.3	9.2	7.1	7.8	0.7	0.940	1.045	0.105
대구	19.4	20.6	1.2	6.0	7.8	8.3	0.5	1.029	1.109	0.080
인천	24.4	25.8	1.4	5.6	9.0	9.5	0.4	1.143	1.214	0.071
광주	13.1	14.0	0.9	6.7	9.2	9.7	0.5	1.137	1.223	0.086
대전	13.9	14.3	0.4	2.9	9.4	9.6	0.2	1.156	1.206	0.050
울산	11.0	11.4	0.4	3.6	9.9	10.2	0.3	1.308	1.369	0.061
경기	113.7	121.8	8.1	7.1	10.0	10.5	0.5	1.226	1.309	0.083
강원	12.1	12.5	0.4	3.0	8.0	8.2	0.2	1.248	1.313	0.065
충북	13.9	14.7	0.8	5.5	9.1	9.6	0.4	1.317	1.402	0.085
충남	19.3	20.2	1.0	5.1	9.5	9.9	0.4	1.408	1.479	0.071
전북	15.2	16.1	0.9	5.7	8.2	8.7	0.5	1.279	1.374	0.095
전남	16.0	16.7	0.7	4.1	8.3	8.7	0.4	1.445	1.537	0.092
경북	22.4	23.7	1.3	5.9	8.4	8.9	0.5	1.274	1.377	0.103
경남	30.3	32.2	1.9	6.2	9.4	9.9	0.5	1.323	1.413	0.090
제주	5.4	5.7	0.2	4.1	9.7	10.0	0.4	1.378	1.463	0.085

## 2. 합계출산율 및 연령별 출산율

합계출산율이 낮은 서울, 부산의 20대 후반 출산율은 전남, 충남의 절반 수준

- 합계출산율은 전남(1.537명), 충남(1.479명), 제주(1.463명) 순으로 높았으며 울산(1.369명)을 제외한 서울(1.015명), 부산(1.045명), 대구(1.109명) 등 특·광역시는 전국의 합계출산율보다 낮은 수준
- 합계출산율이 가장 높은 전남의 경우, 전 연령층에서 전국 평균 이상의 출산율을 보이고 있으며 특히 20대 후반의 출산율이 전국 2위 수준
  - 합계출산율이 가장 낮은 서울의 경우, 20대 후반 출산율이 전국 평균 대비 가장 낮고, 30대 후반 이상 연령층의 출산율은 전국 평균보다 높은 수준
- 연령별로 출산율이 높은 시·도는 20대 후반은 충남, 전남, 경남 순이고 30대 초반은 제주, 울산, 전남, 30대 후반은 제주, 서울, 경기 순임

[표 18] 시·도별 모(母)의 연령별 출산율 및 합계출산율

(단위: 해당연령 여성인구 1천명당 명, 가임여성 1명당 명)

	모(母)의 연령별 출산율														합계출산율		
	15~19세		20~24세		25~29세		30~34세		35~39세		40~44세		45~49세		2009	2010	'09대비 증감
	2009	2010	2009	2010	2009	2010	2009	2010	2009	2010	2009	2010	2009	2010			
전국	1.7	1.8	16.6	16.5	80.4	79.7	100.8	112.4	27.3	32.6	3.4	4.1	0.2	0.2	1.149	1.226	0.077
서울	1.0	1.1	8.2	8.1	53.9	52.0	95.9	103.3	31.2	36.0	3.6	4.6	0.2	0.2	0.962	1.015	0.053
부산	1.5	1.6	10.0	11.0	57.7	58.0	91.9	104.7	24.5	31.8	2.7	3.5	0.1	0.1	0.940	1.045	0.105
대구	1.2	1.3	11.5	11.1	71.5	70.9	96.7	109.6	22.2	27.4	2.3	3.2	0.1	0.1	1.029	1.109	0.080
인천	1.9	2.0	16.3	15.8	82.7	81.0	98.2	109.6	26.5	31.8	3.1	3.9	0.1	0.2	1.143	1.214	0.071
광주	1.7	1.8	15.5	16.7	82.3	84.3	98.8	110.1	25.7	29.3	3.6	4.0	0.2	0.2	1.137	1.223	0.086
대전	2.2	1.4	15.2	16.5	82.5	78.4	102.6	111.2	25.8	31.5	3.2	3.5	0.1	0.2	1.156	1.206	0.050
울산	1.3	1.7	19.8	16.7	105.3	102.2	108.7	125.2	24.6	28.3	2.7	2.8	0.0	0.2	1.308	1.369	0.061
경기	1.5	1.6	17.3	16.9	88.9	87.9	106.1	118.7	28.4	34.4	3.6	4.2	0.2	0.2	1.226	1.309	0.083
강원	2.5	2.1	21.1	21.8	99.0	96.8	95.8	108.7	26.7	29.4	3.8	4.4	0.2	0.2	1.248	1.313	0.065
충북	2.3	2.2	25.4	24.4	107.3	104.6	100.0	117.0	24.0	28.9	3.3	4.4	0.2	0.2	1.317	1.402	0.085
충남	2.6	2.6	30.2	29.7	116.7	116.8	102.1	112.9	25.4	31.0	4.1	4.2	0.3	0.3	1.408	1.479	0.071
전북	2.4	2.8	26.2	25.3	95.4	98.8	101.9	112.1	24.8	31.4	3.7	4.1	0.3	0.2	1.279	1.374	0.095
전남	3.4	2.9	30.3	31.4	113.8	112.9	108.3	122.7	27.6	32.8	4.2	4.7	0.2	0.2	1.445	1.537	0.092
경북	2.3	2.6	23.2	24.2	99.5	101.7	102.4	117.4	23.8	28.2	3.2	3.5	0.1	0.2	1.274	1.377	0.103
경남	2.2	2.0	23.0	22.3	105.4	105.3	106.0	122.2	25.1	29.8	3.0	3.6	0.1	0.2	1.323	1.413	0.090
제주	2.8	2.6	22.5	23.0	93.5	96.5	111.1	123.8	38.6	40.3	5.9	7.5	0.1	0.1	1.378	1.463	0.085

### 3. 모(母)의 평균 출산연령

모의 평균 출산연령이 높은 시·도는 서울, 부산, 경기 순임

- 시·도별 모의 평균 출산연령은 서울(31.93세), 부산(31.52세), 경기(31.42세), 대구(31.39세), 제주(31.39세)에서 평균보다 높게 나타남
- 충남(30.41세), 전남(30.48세)은 상대적으로 평균 출산연령이 낮음

[표 19] 시·도별 모(母)의 평균 출산연령

(단위: 세)

	2000	2001	2002	2003	2004	2005	2006	2007	2008	2009	2010
전 국	29.02	29.26	29.49	29.71	29.98	30.22	30.43	30.58	30.79	30.97	31.26
서 울	29.48	29.74	30.01	30.26	30.53	30.80	31.06	31.23	31.48	31.66	31.93
부 산	29.19	29.43	29.67	29.87	30.14	30.43	30.68	30.78	31.01	31.19	31.52
대 구	29.06	29.30	29.55	29.79	30.03	30.25	30.49	30.68	30.83	31.04	31.39
인 천	29.02	29.29	29.42	29.62	29.89	30.13	30.34	30.48	30.82	30.86	31.18
광 주	28.88	29.06	29.25	29.43	29.67	30.00	30.22	30.38	30.60	30.86	31.06
대 전	28.99	29.20	29.48	29.68	29.90	30.13	30.35	30.59	30.73	30.90	31.22
울 산	28.94	29.25	29.46	29.65	29.87	30.04	30.14	30.24	30.49	30.67	30.98
경 기	29.14	29.37	29.58	29.82	30.07	30.32	30.52	30.73	30.92	31.13	31.42
강 원	28.68	28.99	29.20	29.39	29.67	29.89	30.04	30.22	30.39	30.57	30.89
충 북	28.54	28.75	28.93	29.16	29.42	29.67	29.88	30.01	30.09	30.22	30.65
충 남	28.34	28.59	28.76	29.06	29.30	29.46	29.62	29.76	29.97	30.14	30.41
전 북	28.46	28.73	28.85	29.06	29.38	29.68	29.87	30.03	30.16	30.39	30.65
전 남	28.45	28.62	28.88	29.09	29.35	29.58	29.81	29.90	30.06	30.20	30.48
경 북	28.66	28.87	29.12	29.26	29.57	29.77	29.89	29.93	30.18	30.38	30.61
경 남	28.75	28.93	29.24	29.42	29.70	29.90	30.03	30.13	30.33	30.54	30.86
제 주	29.45	29.63	29.96	30.24	30.36	30.61	30.79	30.93	31.15	31.23	31.39

#### 4. 결혼생활기간

첫째아 출산시 부모의 결혼생활기간은 서울, 경기가 길고, 제주와 전남 등이 짧게 나타남

- 첫째아 출산까지 부모의 평균 결혼생활기간은 서울 1.96년, 경기 1.87년, 인천 1.81년 순으로 길게 나타남
- 첫째아 출산까지 결혼생활기간이 2년 미만인 비율이 70%가 안 되는 시·도는 서울(66.6%), 경기(69.3%)이며, 이들 시·도는 2~3년 사이에 첫째아를 출산하는 비율이 타 시·도보다 높음

[표 20] 첫째아 출산시 부모의 결혼생활기간 구성비

(단위: %, 년)

	결혼생활기간						평균결혼 생활기간
	계*	2년 미만	2~3년	4~5년	6~9년	10년 이상	
전 국	100.0	71.7	20.1	4.8	2.6	0.8	1.79
서 울	100.0	66.6	23.6	5.8	3.2	0.8	1.96
부 산	100.0	72.3	19.9	4.5	2.5	0.8	1.76
대 구	100.0	72.5	20.0	4.5	2.2	0.7	1.75
인 천	100.0	70.9	20.5	4.9	2.9	0.8	1.81
광 주	100.0	76.8	16.6	3.8	2.2	0.6	1.59
대 전	100.0	72.6	18.9	5.2	2.4	0.9	1.77
울 산	100.0	75.3	18.1	4.2	1.8	0.6	1.65
경 기	100.0	69.3	21.5	5.5	2.9	0.9	1.87
강 원	100.0	76.5	16.8	3.7	2.3	0.8	1.64
충 북	100.0	75.2	17.6	4.1	2.2	0.8	1.67
충 남	100.0	76.7	16.7	3.9	2.0	0.7	1.62
전 북	100.0	78.6	15.4	3.2	2.1	0.8	1.57
전 남	100.0	80.6	14.0	2.9	1.7	0.8	1.53
경 북	100.0	75.3	18.1	3.9	1.9	0.8	1.66
경 남	100.0	75.8	17.6	3.9	2.0	0.7	1.63
제 주	100.0	82.0	11.7	3.3	2.4	0.7	1.51

\* 결혼생활기간 미상 제외

## 5. 출산순위

### 첫째아의 출생구성비가 높은 시·도는 서울, 부산, 울산 순임

- 출생아 중 첫째아가 차지하는 비율은 서울이 56.2%로 가장 높고 다음이 부산 52.3% 순이며, 첫째아의 비율이 낮은 시·도는 제주 43.3%, 전남 44.6%, 전북 45.4% 순임
- 출산율이 낮은 대도시 지역에서 첫째아 비중이 상대적으로 높음
- 셋째아 이상의 비중이 높은 시·도는 제주, 전남, 전북 순이고, 낮은 곳은 서울, 부산, 울산 순임

[표 21] 시·도별 출산순위별 출생

(단위: 천명, %)

	2009*			2010*			구 성 비			증 감 륜		
	첫째아	둘째아	셋째아 이상	첫째아	둘째아	셋째아 이상	첫째아	둘째아	셋째아 이상	첫째아	둘째아	셋째아 이상
전 국	230.2	170.1	41.9	235.3	181.9	49.9	50.4	38.9	10.7	2.2	6.9	19.3
서 울	51.0	32.1	6.0	52.0	33.6	7.1	56.2	36.2	7.6	2.1	4.4	18.1
부 산	13.7	9.4	1.9	14.2	10.6	2.3	52.3	39.1	8.6	4.1	12.6	25.7
대 구	10.1	7.6	1.5	10.3	8.1	2.0	50.7	39.7	9.6	2.1	6.5	28.6
인 천	12.5	9.4	2.2	12.8	10.1	2.7	50.1	39.5	10.4	1.9	7.2	19.2
광 주	6.4	5.1	1.5	6.6	5.5	1.7	47.7	39.9	12.4	3.0	8.4	14.5
대 전	7.1	5.4	1.3	7.0	5.6	1.6	49.0	39.5	11.4	-1.5	4.1	23.5
울 산	5.9	4.3	0.8	5.8	4.5	1.0	51.3	39.9	8.8	-0.4	5.7	21.5
경 기	58.0	44.5	10.5	59.9	48.4	12.8	49.4	40.0	10.6	3.2	8.7	21.7
강 원	5.9	4.8	1.4	5.9	4.9	1.6	47.4	39.8	12.8	0.0	3.5	13.4
충 북	6.9	5.3	1.6	6.9	5.8	2.0	46.9	39.5	13.6	-1.1	8.3	25.4
충 남	9.5	7.3	2.3	9.4	8.1	2.6	46.7	40.1	13.2	-0.6	10.0	13.3
전 북	6.9	6.0	2.2	7.3	6.2	2.5	45.4	38.9	15.8	5.1	4.0	13.1
전 남	7.3	6.1	2.4	7.4	6.3	2.8	44.6	38.3	17.1	1.0	3.3	16.3
경 북	11.4	8.6	2.2	11.6	9.3	2.6	49.3	39.6	11.1	1.6	7.9	19.1
경 남	15.2	12.0	3.0	15.9	12.7	3.5	49.5	39.6	10.9	4.3	5.7	17.7
제 주	2.4	2.0	1.0	2.4	2.1	1.1	43.3	37.6	19.1	1.2	3.6	13.0

\* 출산순위 미상 제외

## 6. 출생성비

**출생성비가 높은 시·도는 대구 108.6, 울산 108.4, 광주 108.3 순임**

- 시·도별 출생성비는 대구, 울산, 광주, 전북, 경남, 제주, 경북, 전남이 전국 평균 수준보다 높았으며 나머지 시·도는 평균보다 낮은 수준임
- 출생성비가 낮은 시·도는 경기, 강원, 충남 순임

[표 22] 시·도별 출생성비

(단위: 여아 100명당 남아 수)

	2000	2001	2002	2003	2004	2005	2006	2007	2008	2009	2010
전 국	110.2	109.1	110.0	108.7	108.2	107.8	107.5	106.2	106.4	106.4	106.9
서 울	108.9	107.6	108.7	106.5	106.5	106.6	106.7	106.1	106.4	105.3	106.6
부 산	112.8	110.5	108.1	109.7	106.1	107.3	106.0	106.1	104.1	106.5	106.8
대 구	113.4	111.1	115.0	112.5	110.3	110.7	109.4	105.8	108.8	109.9	108.6
인 천	108.7	108.5	107.2	106.3	106.9	106.4	106.6	106.2	105.6	107.3	106.7
광 주	110.0	108.8	110.2	112.1	107.8	110.0	109.8	108.0	103.8	105.9	108.3
대 전	107.2	108.5	112.9	107.8	109.2	107.4	110.1	104.2	106.8	107.1	106.7
울 산	112.6	115.9	113.2	115.6	113.7	113.1	111.8	106.8	109.4	108.4	108.4
경 기	109.4	107.9	108.8	107.6	106.8	106.7	107.0	105.2	105.8	105.5	106.3
강 원	110.7	111.5	107.5	107.6	109.8	107.7	108.8	108.4	104.2	106.4	106.4
충 북	112.5	109.9	109.3	109.0	109.5	107.8	104.5	106.5	108.4	107.3	106.8
충 남	109.9	107.0	111.3	108.4	107.9	106.1	107.4	107.0	105.5	105.4	106.5
전 북	108.1	106.6	110.6	106.3	106.2	111.5	106.0	106.9	108.0	106.2	107.9
전 남	109.3	108.6	108.6	109.9	110.7	105.2	105.4	107.6	106.4	104.8	107.0
경 북	113.6	111.9	114.5	111.0	112.7	110.6	110.6	106.8	108.3	109.8	107.2
경 남	112.7	111.9	113.2	113.7	113.1	110.0	108.8	107.2	107.4	107.6	107.6
제 주	105.6	111.2	118.4	110.6	112.1	113.1	110.1	105.7	106.5	108.3	107.4

## 7. 출생장소

### 병원에서 출생한 구성비가 높은 시·도는 울산, 대구 순임

- 출생장소 중 병원이 차지하는 비율은 울산이 98.9%로 가장 높고 다음이 대구 98.7% 순이며, 병원출생 비율이 낮은 시·도는 제주 96.8%, 전북 97.2%, 강원 97.5% 순임
- 병원에서 출생한 출생아수는 모든 시·도에서 전년보다 증가

[표 23] 시·도별 출생장소별 출생

(단위: 천명, %)

	2009*			2010*			구 성 비			증 감 륜		
	자택	병원	기타	자택	병원	기타	자택	병원	기타	자택	병원	기타
전 국	5.8	435.4	2.2	5.9	460.3	2.5	1.3	98.2	0.5	2.4	5.7	10.3
서 울	1.1	87.9	0.4	1.1	91.5	0.4	1.2	98.4	0.5	1.2	4.1	14.5
부 산	0.3	24.7	0.1	0.3	26.8	0.2	1.2	98.2	0.6	30.2	8.6	45.9
대 구	0.2	19.1	0.0	0.2	20.2	0.1	1.0	98.7	0.3	-3.7	5.9	38.1
인 천	0.3	23.9	0.1	0.3	25.2	0.2	1.2	98.2	0.6	3.4	5.4	68.1
광 주	0.2	12.8	0.1	0.2	13.6	0.1	1.8	97.8	0.4	18.2	6.6	-13.1
대 전	0.2	13.5	0.0	0.2	14.0	0.1	1.3	98.2	0.5	-20.3	3.3	80.5
울 산	0.1	10.9	0.0	0.1	11.3	0.0	0.8	98.9	0.3	-18.2	3.8	18.2
경 기	1.4	111.4	0.6	1.5	119.4	0.5	1.2	98.4	0.4	2.8	7.2	-6.0
강 원	0.2	11.8	0.1	0.2	12.1	0.2	1.2	97.5	1.2	-12.9	2.9	68.1
충 북	0.2	13.6	0.1	0.2	14.4	0.1	1.4	98.2	0.4	-0.5	5.8	-34.8
충 남	0.3	18.8	0.2	0.3	19.8	0.2	1.4	97.8	0.8	9.7	5.3	-14.2
전 북	0.3	14.7	0.2	0.3	15.6	0.2	1.8	97.2	0.9	-4.5	6.0	-3.8
전 남	0.3	15.6	0.1	0.3	16.2	0.1	1.7	97.8	0.5	2.5	4.2	8.7
경 북	0.3	22.0	0.1	0.3	23.2	0.1	1.2	98.4	0.4	1.8	5.8	16.1
경 남	0.3	29.8	0.2	0.3	31.5	0.2	1.1	98.2	0.7	16.3	6.0	15.4
제 주	0.1	5.2	0.1	0.1	5.5	0.1	2.1	96.8	1.1	-11.9	4.6	-1.6

\* 출생장소 미상 제외

## IV. 시 · 군 · 구별 출생통계

### 1. 출생아수, 조(粗)출생률 및 합계출산율

출생아수가 많은 상위 10개 지역 중 경기도 내 시·군·구가 7개 포함  
 합계출산율이 대체출산율 2.1\*을 넘는 지역은 진안, 강진, 영암

\* 현재의 인구규모를 유지하는데 필요한 출산율의 수준

- 230개 시·군·구별 출생아는 경기 수원시, 경남 창원시, 경기 성남시 순으로 많이 태어났으며, 경북 울릉군, 경북 영양군, 경북 군위군 순으로 적게 태어났음
- 조출생률은 경기 화성시, 경기 오산시 순으로 높으며, 상위 10위권 내의 특·광역시 지역은 울산 북구, 광주 광산구 두 곳임
- 합계출산율은 전북 진안군, 전남 강진군, 전남 영암군 순으로 이들 지역은 대체 출산율을 상회

[표 24] 출생아수 상·하위 10위 시·군·구

(단위: 명, 인구 1천명당 명)

상위 10위					하위 10위				
순위	시·군·구	출생아수	조출생률	합계출산율	순위	시·군·구	출생아수	조출생률	합계출산율
전 국		470,171	9.4	1.226	전 국		470,171	9.4	1.226
1	경기 수원시	11,254	10.5	1.226	1	경북 울릉군	50	4.8	0.796
2	경남 창원시	10,865	10.0	1.323	2	경북 영양군	84	4.6	1.197
3	경기 성남시	9,737	10.1	1.170	3	경북 군위군	110	4.4	1.201
4	경기 용인시	9,727	11.4	1.331	4	경북 청송군	121	4.5	1.169
5	경기 부천시	8,529	9.8	1.172	5	인천 옹진군	152	8.2	1.569
6	경기 고양시	8,279	8.8	1.165	6	강원 고성군	170	5.7	1.197
7	경기 화성시	8,207	16.5	1.830	7	충북 단양군	175	5.5	1.225
8	충북 청주시	6,951	10.7	1.341	8	충북 괴산군	179	4.9	1.242
9	경기 안산시	6,916	9.8	1.251	9	전남 구례군	179	6.5	1.456
10	서울 송파구	6,750	9.9	1.058	10	전북 무주군	181	7.1	1.537

[표 25] 조출생률 상·하위 10위 시·군·구

(단위: 명, 인구 1천명당 명)

상위 10위					하위 10위				
순위	시·군·구	조출생률	출생아수	합계 출산율	순위	시·군·구	조출생률	출생아수	합계 출산율
전 국		9.4	470,171	1.226	전 국		9.4	470,171	1.226
1	경기 화성시	16.5	8,207	1.830	1	경북 군위군	4.4	110	1.201
2	경기 오산시	15.4	2,624	1.589	2	경북 청도군	4.5	197	0.999
3	경북 칠곡군	15.2	1,790	1.828	3	경북 청송군	4.5	121	1.169
4	경남 거제시	14.9	3,380	1.883	4	경북 영양군	4.6	84	1.197
5	충남 아산시	14.7	3,830	1.733	5	경북 울릉군	4.8	50	0.796
6	울산 북구	13.1	2,285	1.672	6	경남 남해군	4.9	242	1.203
7	광주 광산구	13.0	4,569	1.594	7	충북 괴산군	4.9	179	1.242
8	전남 광양시	12.4	1,793	1.886	8	경남 합천군	5.0	257	1.162
9	경기 군포시	12.4	3,491	1.451	9	부산 서구	5.1	631	0.780
10	강원 인제군	12.2	386	2.004	10	충북 보은군	5.2	182	1.281

[표 26] 합계출산율 상·하위 10위 시·군·구

(단위: 명, 인구 1천명당 명)

상위 10위					하위 10위				
순위	시·군·구	합계 출산율	출생아수	조출생률	순위	시·군·구	합계 출산율	출생아수	조출생률
전 국		1.226	470,171	9.4	전 국		1.226	470,171	9.4
1	전북 진안군	2.410	325	11.8	1	부산 서구	0.780	631	5.1
2	전남 강진군	2.339	473	11.5	2	경북 울릉군	0.796	50	4.8
3	전남 영암군	2.172	723	12.1	3	대구 남구	0.822	1,124	6.6
4	강원 인제군	2.004	386	12.2	4	대구 서구	0.828	1,298	5.8
5	전남 보성군	2.003	438	9.0	5	서울 종로구	0.837	1,107	6.6
6	경북 봉화군	1.932	270	7.9	6	서울 강남구	0.862	4,836	8.6
7	전남 광양시	1.886	1,793	12.4	7	대구 중구	0.872	527	6.9
8	경남 거제시	1.883	3,380	14.9	8	광주 동구	0.874	655	6.2
9	전북 임실군	1.877	246	8.1	9	서울 관악구	0.881	4,738	9.0
10	전북 완주군	1.866	994	11.8	10	부산 수영구	0.912	1,264	7.2

## 2. 모(母)의 평균 출산연령

모의 평균 출산 연령이 높은 지역은 경기 과천시, 서울 서초구 순임

- 모의 평균 출산연령은 경기 과천시(32.88세), 서울 서초구(32.42세), 서울 중구(32.22세) 순으로 높게 나타남
- 경북 영양군(29.14세), 충남 청양군(29.22세)은 상대적으로 평균 출산연령이 낮음

[표 27] 모(母)의 평균 출산연령 상·하위 10위 시·군·구

(단위: 세)

상위 10위			하위 10위		
순위	시·군·구	모의 평균 연령	순위	시·군·구	모의 평균 연령
	전 국	31.26		전 국	31.26
1	경기 과천시	32.88	1	경북 영양군	29.14
2	서울 서초구	32.42	2	충남 청양군	29.22
3	서울 중구	32.22	3	전북 순창군	29.30
4	경북 울릉군	32.20	4	경북 예천군	29.30
5	서울 종로구	32.19	5	전남 담양군	29.56
6	서울 마포구	32.18	6	전남 신안군	29.59
7	서울 강남구	32.17	7	전북 임실군	29.76
8	서울 성북구	32.11	8	충북 보은군	29.90
9	서울 용산구	32.10	9	강원 인제군	29.93
10	서울 서대문구	32.09	10	전남 해남군	29.96

### 3. 출산순위(셋째아 이상 출산)

셋째아 이상 출생아 구성비가 높은 지역은 전북 부안군, 전남 진도군 순임

- 셋째아 이상 출생아 구성비를 살펴보면, 전북 부안군(24.7%), 전남 진도군(24.7%), 전남 함평군(24.5%) 순으로 높았으며, 반대로 서울, 부산에 해당하는 특·광역시 '구' 지역은 낮게 나타남

[표 28] 셋째아 이상 출생구성비 상·하위 10위 시·군·구

(단위: 명, %)

상위 10위				하위 10위			
순위	시·군·구	구성비	출생아수	순위	시·군·구	구성비	출생아수
전 국*		10.7	49,932	전 국*		10.7	49,932
1	전북 부안군	24.7	90	1	서울 마포구	5.3	203
2	전남 진도군	24.7	59	2	서울 영등포구	6.3	266
3	전남 함평군	24.5	59	3	서울 서초구	6.4	279
4	충북 괴산군	23.5	42	4	서울 성동구	6.5	186
5	전북 장수군	22.6	42	5	서울 송파구	6.8	455
6	전북 남원시	22.1	150	6	부산 연제구	6.8	110
7	인천 옹진군	21.9	33	7	서울 강남구	6.8	328
8	전북 무주군	21.8	39	8	서울 광진구	6.9	229
9	제주 서귀포시	21.7	304	9	서울 동작구	7.0	267
10	전북 정읍시	21.5	195	10	서울 구로구	7.0	331

\* 출산간격 미상 제외

[표 29] 셋째아 이상 출생아수 상·하위 10위 시·군·구

(단위: 명, %)

상위 10위				하위 10위			
순위	시·군·구	출생아수	구성비	순위	시·군·구	출생아수	구성비
전 국		49,932	10.7	전 국		49,932	10.7
1	경기 수원시	1,061	9.5	1	경북 영양군	6	7.1
2	경기 용인시	1,059	10.9	2	경북 울릉군	7	14.0
3	경남 창원시	1,018	9.4	3	경북 군위군	8	7.3
4	경기 화성시	904	11.1	4	강원 고성군	14	8.3
5	충북 청주시	855	12.4	5	경북 청송군	21	17.4
6	경기 성남시	815	8.4	6	강원 양양군	24	13.3
7	경기 안산시	814	11.8	7	경북 고령군	25	10.5
8	전북 전주시	774	13.5	8	경북 청도군	26	13.3
9	경기 고양시	773	9.4	9	경남 의령군	27	12.1
10	경기 부천시	772	9.1	10	경남 합천군	30	11.7



## V. 통 계 표

1. 출생아수, 조출생률 및 합계출산율
2. 모(母)의 연령별 출산율
3. 출산순위별 출생아수
4. 출산순위별 출생성비
5. 가임여성 연앙인구
6. 시·도별 출생아수
7. 시·도별 합계출산율
8. 시·군·구별 출생아수 및 합계출산율



# 1. 출생아수, 조출생률 및 합계출산율, 1970-2010

(단위: 명, 인구 1천명당 명, 가임여성 1명당 명)

연도	출생아수	조출생률	합계출산율
1970	1,006,645	31.2	4.53
1971	1,024,773	31.2	4.54
1972	952,780	28.4	4.12
1973	965,521	28.3	4.07
1974	922,823	26.6	3.77
1975	874,030	24.8	3.43
1976	796,331	22.2	3.00
1977	825,339	22.7	2.99
1978	750,728	20.3	2.64
1979	862,669	23.0	2.90
1980	862,835	22.6	2.82
1981	867,409	22.4	2.57
1982	848,312	21.6	2.39
1983	769,155	19.3	2.06
1984	674,793	16.7	1.74
1985	655,489	16.1	1.66
1986	636,019	15.4	1.58
1987	623,831	15.0	1.53
1988	633,092	15.1	1.55
1989	639,431	15.1	1.56
1990	649,738	15.2	1.57
1991	709,275	16.4	1.71
1992	730,678	16.7	1.76
1993	715,826	16.0	1.654
1994	721,185	16.0	1.656
1995	715,020	15.7	1.634
1996	691,226	15.0	1.574
1997	668,344	14.4	1.520
1998	634,790	13.6	1.448
1999	614,233	13.0	1.410
2000	634,501	13.3	1.467
2001	554,895	11.6	1.297
2002	492,111	10.2	1.166
2003	490,543	10.2	1.180
2004	472,761	9.8	1.154
2005	435,031	8.9	1.076
2006	448,153	9.2	1.123
2007	493,189	10.0	1.250
2008	465,892	9.4	1.192
2009	444,849	9.0	1.149
2010	470,171	9.4	1.226

## 2. 모(母)의 연령별 출산율, 1981-2010

(단위: 가임여성 1명당 명, 해당연령 여성인구 1천명당 명)

	합계출산율	15~19세	20~24세	25~29세	30~34세	35~39세	40~44세	45~49세
1981	2.57	16.2	160.9	224.3	82.3	23.2	6.3	1.5
1982	2.39	14.8	157.1	211.0	71.5	19.7	5.3	1.3
1983	2.06	12.9	145.0	184.6	54.7	14.3	3.9	0.8
1984	1.74	11.6	128.3	157.6	41.3	10.2	2.7	0.6
1985	1.66	10.0	117.5	157.3	40.5	8.6	2.2	0.5
1986	1.58	8.7	103.4	158.4	39.0	8.2	1.9	0.5
1987	1.53	6.9	96.5	157.7	38.6	7.5	1.7	0.3
1988	1.55	5.7	91.5	162.2	41.4	7.7	1.5	0.3
1989	1.56	4.4	88.9	163.8	44.0	8.3	1.5	0.2
1990	1.57	4.1	82.1	167.1	49.6	9.4	1.5	0.2
1991	1.71	4.2	83.8	183.7	57.8	10.6	1.5	0.2
1992	1.76	4.6	81.9	186.6	64.1	12.4	1.7	0.2
1993	1.654	4.4	71.9	176.5	63.2	13.5	2.0	0.2
1994	1.656	4.0	65.4	177.5	67.0	14.5	2.2	0.3
1995	1.634	3.7	62.4	175.3	68.6	15.0	2.4	0.2
1996	1.574	3.4	58.5	166.3	70.3	15.4	2.5	0.2
1997	1.520	3.0	54.2	159.7	71.5	15.4	2.3	0.2
1998	1.448	2.8	48.3	152.1	71.2	15.2	2.3	0.2
1999	1.410	2.6	43.3	147.2	72.3	15.3	2.4	0.2
2000	1.467	2.5	38.8	149.6	83.5	17.2	2.5	0.2
2001	1.297	2.2	31.4	129.2	77.5	17.0	2.4	0.2
2002	1.166	2.6	26.5	110.9	74.5	16.6	2.4	0.2
2003	1.180	2.5	23.6	111.7	79.1	17.1	2.4	0.2
2004	1.154	2.3	20.6	104.5	83.2	18.2	2.4	0.2
2005	1.076	2.1	17.8	91.7	81.5	18.7	2.4	0.2
2006	1.123	2.2	17.6	89.4	89.4	21.2	2.6	0.2
2007	1.250	2.2	19.5	95.5	101.3	25.6	3.1	0.2
2008	1.192	1.7	18.2	85.6	101.5	26.5	3.2	0.2
2009	1.149	1.7	16.5	80.4	100.8	27.3	3.4	0.2
2010	1.226	1.8	16.5	79.7	112.4	32.6	4.1	0.2

### 3. 출산순위별 출생아수, 1981-2010

(단위: 명)

	계	첫째아	둘째아	셋째아	넷째이상	미상
1981	867,409	355,314	290,618	142,504	78,963	10
1982	848,312	355,094	300,907	125,641	66,667	3
1983	769,155	344,208	294,027	86,146	44,768	6
1984	674,793	333,587	254,940	57,479	28,782	5
1985	655,489	337,643	246,541	49,467	21,827	11
1986	636,019	337,701	235,935	44,568	17,801	14
1987	623,831	338,834	232,769	38,587	13,630	11
1988	633,092	343,141	241,391	37,051	11,502	7
1989	639,431	343,693	248,780	36,739	10,205	14
1990	649,738	348,260	253,002	38,694	9,758	24
1991	709,275	377,191	283,385	39,817	8,860	22
1992	730,678	380,185	295,244	46,201	9,025	23
1993	715,826	372,610	286,826	47,920	8,435	35
1994	721,185	359,474	301,906	51,459	8,284	62
1995	715,020	345,574	307,930	53,820	7,574	122
1996	691,226	334,483	293,986	55,424	7,167	166
1997	668,344	322,692	281,016	57,869	6,742	25
1998	634,790	310,161	262,416	55,792	6,419	2
1999	614,233	306,769	246,027	53,808	6,253	1,376
2000	634,501	298,388	268,314	59,757	6,271	1,771
2001	554,895	263,254	234,079	50,117	5,482	1,963
2002	492,111	237,839	201,706	43,787	4,834	3,945
2003	490,543	240,659	199,221	41,380	4,667	4,616
2004	472,761	239,413	184,452	40,399	4,677	3,820
2005	435,031	223,162	166,888	36,985	4,465	3,531
2006	448,153	231,232	171,180	37,513	4,601	3,627
2007	493,189	262,154	181,850	41,011	4,902	3,272
2008	465,892	242,024	176,079	39,360	4,973	3,456
2009	444,849	230,184	170,090	36,789	5,073	2,713
2010	470,171	235,333	181,871	43,805	6,127	3,035

#### 4. 출산순위별 출생성비, 1981-2010

(단위: 여아 100명당 남아 수)

연도	계	첫째아	둘째아	셋째아	넷째아 이상
1981	107.1	106.3	106.7	107.1	112.9
1982	106.8	105.4	106.0	109.2	113.6
1983	107.3	105.8	106.1	111.8	120.0
1984	108.3	106.1	107.2	116.9	128.3
1985	109.4	106.0	107.8	129.1	146.8
1986	111.7	107.3	111.2	138.5	149.9
1987	108.8	104.7	109.1	134.8	148.0
1988	113.2	107.2	113.2	165.0	182.1
1989	111.8	104.1	112.4	182.1	199.2
1990	116.5	108.5	117.1	189.5	209.5
1991	112.4	105.7	112.5	179.8	195.2
1992	113.6	106.2	112.4	191.7	212.9
1993	115.3	106.4	114.8	202.9	234.9
1994	115.2	106.0	114.1	202.7	223.6
1995	113.2	105.7	111.7	177.2	202.8
1996	111.5	105.1	109.8	163.9	183.6
1997	108.3	105.2	106.3	133.9	156.1
1998	110.2	106.0	108.1	145.0	155.3
1999	109.6	105.6	107.5	142.0	155.3
2000	110.2	106.3	107.4	141.9	167.6
2001	109.1	105.5	106.4	140.4	152.6
2002	110.0	106.5	107.3	140.1	153.2
2003	108.7	104.9	107.0	135.5	149.6
2004	108.2	105.1	106.2	132.2	140.0
2005	107.8	104.8	106.5	128.0	132.4
2006	107.5	105.7	106.0	121.9	121.9
2007	106.2	104.5	106.0	115.3	119.1
2008	106.4	104.9	105.6	115.8	123.9
2009	106.4	105.1	105.8	114.4	114.1
2010	106.9	106.4	105.8	111.1	109.8

## 5. 가임여성인구 추이, 2000-2010

### □ 연령별 가임여성인구

(단위: 천명)

연도	15-49세	25-39세	15-19세	20-24세	25-29세	30-34세	35-39세	40-44세	45-49세
2000	13,716	6,532	1,853	1,914	2,193	2,193	2,146	1,990	1,426
2001	13,774	6,443	1,749	1,940	2,115	2,241	2,087	2,087	1,556
2002	13,785	6,364	1,640	1,962	2,041	2,273	2,050	2,158	1,660
2003	13,758	6,303	1,553	1,974	1,962	2,259	2,082	2,173	1,753
2004	13,729	6,266	1,508	1,935	1,904	2,226	2,136	2,156	1,864
2005	13,670	6,250	1,490	1,844	1,905	2,175	2,170	2,121	1,965
2006	13,615	6,250	1,500	1,741	1,933	2,100	2,217	2,063	2,061
2007	13,579	6,241	1,539	1,634	1,958	2,030	2,253	2,030	2,135
2008	13,532	6,178	1,580	1,549	1,974	1,958	2,246	2,069	2,157
2009	13,461	6,064	1,614	1,506	1,939	1,905	2,220	2,129	2,147
2010	13,347	5,928	1,648	1,489	1,848	1,909	2,171	2,166	2,116

### □ 가임여성인구 전년대비 증감률

(단위: %)

연도	15-49세	25-39세	15-19세	20-24세	25-29세	30-34세	35-39세	40-44세	45-49세
2000	0.4	-0.8	-4.8	0.1	-2.3	1.6	-1.6	5.5	7.4
2001	0.4	-1.4	-5.6	1.4	-3.6	2.2	-2.7	4.9	9.1
2002	0.1	-1.2	-6.2	1.1	-3.5	1.4	-1.8	3.4	6.7
2003	-0.2	-1.0	-5.3	0.6	-3.9	-0.6	1.6	0.7	5.6
2004	-0.2	-0.6	-2.9	-2.0	-3.0	-1.5	2.6	-0.8	6.3
2005	-0.4	-0.3	-1.2	-4.7	0.1	-2.3	1.6	-1.6	5.4
2006	-0.4	0.0	0.7	-5.6	1.5	-3.4	2.2	-2.7	4.9
2007	-0.3	-0.1	2.6	-6.1	1.3	-3.3	1.6	-1.6	3.6
2008	-0.3	-1.0	2.7	-5.2	0.8	-3.5	-0.3	1.9	1.0
2009	-0.5	-2.0	2.2	-2.8	-1.8	-2.7	-1.2	2.9	-0.5
2010	-0.8	-2.3	2.1	-1.1	-4.7	0.2	-2.2	1.7	-1.4

## 6 시·도별 출생아수, 2000-2010

□ 특·광역시

(단위: 명)

	전국	서울	부산	대구	인천	광주	대전	울산
2000	634,501	131,935	40,877	32,231	34,143	20,987	19,402	15,734
2001	554,895	113,632	35,481	27,924	30,194	18,055	17,149	13,507
2002	492,111	100,928	30,472	24,047	26,499	15,901	15,509	11,573
2003	490,543	100,137	29,839	24,333	26,593	15,816	15,573	11,650
2004	472,761	98,790	27,993	23,111	24,878	14,621	14,925	11,093
2005	435,031	89,489	25,464	20,677	22,825	13,229	13,863	10,422
2006	448,153	92,885	25,678	20,226	23,544	13,576	14,390	10,685
2007	493,189	100,107	28,223	22,169	26,538	14,735	15,705	11,918
2008	465,892	94,736	26,670	20,562	25,365	13,890	14,856	11,365
2009	444,849	89,595	25,110	19,399	24,379	13,101	13,915	11,033
2010	470,171	93,268	27,414	20,557	25,752	13,979	14,315	11,433

□ 도

(단위: 명)

	경기	강원	충북	충남	전북	전남	경북	경남	제주
2000	140,492	19,286	19,471	24,481	24,936	25,724	34,893	41,362	8,547
2001	125,162	16,728	17,163	21,761	21,993	22,335	30,251	36,183	7,377
2002	115,696	15,168	15,176	18,853	19,026	19,043	25,800	31,968	6,452
2003	119,405	14,213	14,502	18,448	18,253	18,168	25,241	31,866	6,506
2004	116,729	13,653	14,226	18,461	17,087	17,114	23,372	30,709	5,999
2005	108,576	12,539	13,075	17,366	15,618	15,716	22,201	28,298	5,673
2006	114,143	12,372	13,273	18,504	15,450	15,813	22,436	29,372	5,806
2007	125,615	13,617	14,924	20,507	17,111	17,746	24,947	33,184	6,143
2008	119,397	12,373	14,064	19,749	15,878	16,363	23,538	31,493	5,593
2009	113,691	12,112	13,903	19,257	15,233	15,995	22,373	30,320	5,433
2010	121,751	12,477	14,670	20,242	16,100	16,654	23,699	32,203	5,657

## 7. 시·도별 합계출산율, 2000-2010

### □ 특·광역시

(단위: 명)

	전 국	서 울	부 산	대 구	인 천	광 주	대 전	울 산
2000	1.467	1.262	1.225	1.368	1.460	1.623	1.488	1.624
2001	1.297	1.099	1.092	1.208	1.311	1.409	1.318	1.413
2002	1.166	0.995	0.965	1.067	1.173	1.253	1.198	1.232
2003	1.180	1.003	0.979	1.107	1.203	1.267	1.210	1.273
2004	1.154	1.004	0.945	1.08	1.149	1.194	1.173	1.234
2005	1.076	0.922	0.879	0.995	1.065	1.097	1.100	1.181
2006	1.123	0.969	0.908	1.005	1.108	1.143	1.150	1.236
2007	1.250	1.056	1.016	1.131	1.249	1.256	1.268	1.399
2008	1.192	1.010	0.980	1.072	1.186	1.198	1.215	1.338
2009	1.149	0.962	0.940	1.029	1.143	1.137	1.156	1.308
2010	1.226	1.015	1.045	1.109	1.214	1.223	1.206	1.369

### □ 도

(단위: 명)

	경 기	강 원	충 북	충 남	전 북	전 남	경 북	경 남	제 주
2000	1.614	1.584	1.57	1.681	1.579	1.729	1.565	1.574	1.764
2001	1.424	1.401	1.412	1.518	1.413	1.549	1.39	1.406	1.548
2002	1.292	1.304	1.281	1.346	1.263	1.377	1.222	1.263	1.376
2003	1.310	1.267	1.258	1.345	1.262	1.377	1.243	1.281	1.421
2004	1.268	1.250	1.262	1.345	1.227	1.349	1.193	1.257	1.343
2005	1.173	1.177	1.187	1.256	1.175	1.282	1.166	1.182	1.296
2006	1.229	1.194	1.224	1.347	1.204	1.330	1.202	1.247	1.361
2007	1.350	1.349	1.391	1.497	1.371	1.534	1.363	1.429	1.481
2008	1.285	1.253	1.319	1.444	1.305	1.449	1.313	1.368	1.386
2009	1.226	1.248	1.317	1.408	1.279	1.445	1.274	1.323	1.378
2010	1.309	1.313	1.402	1.479	1.374	1.537	1.377	1.413	1.463

### 8. 시·군·구별 출생아수 및 합계출산율, 2010

지역	출생아수 (명)	합계 출산율 (명)	지역	출생아수 (명)	합계 출산율 (명)	지역	출생아수 (명)	합계 출산율 (명)
<b>전국</b>	<b>470,171</b>	<b>1.226</b>	서구	1,298	0.828	안양시만안구	2,373	1.127
<b>서울특별시</b>	<b>93,268</b>	<b>1.015</b>	남구	1,124	0.822	안양시동안구	3,490	1.232
종로구	1,107	0.837	북구	4,281	1.228	부천시	8,529	1.172
중구	1,170	1.055	수성구	2,797	0.944	부천시원미구	4,438	1.172
용산구	2,312	1.017	달서구	5,404	1.193	부천시소사구	2,361	1.176
성동구	2,886	1.029	달성군	2,098	1.535	부천시오정구	1,730	1.171
광진구	3,366	0.935	<b>인천광역시</b>	<b>25,752</b>	<b>1.214</b>	광명시	3,917	1.336
동대문구	2,880	0.941	중구	897	1.300	평택시	4,386	1.447
중랑구	3,570	1.010	동구	753	1.253	동두천시	990	1.450
성북구	4,409	1.048	남구	3,862	1.146	안산시	6,916	1.251
강북구	2,801	0.996	연수구	2,310	1.207	안산시상록구	3,655	1.240
도봉구	3,158	1.104	남동구	4,652	1.211	안산시단원구	3,261	1.263
노원구	5,298	1.100	부평구	5,332	1.168	고양시	8,279	1.165
은평구	4,095	1.020	계양구	3,396	1.244	고양시덕양구	3,878	1.275
서대문구	2,713	0.971	서구	4,045	1.329	고양시일산동구	2,111	1.027
마포구	3,824	0.955	강화군	353	1.177	고양시일산서구	2,290	1.149
양천구	3,678	0.974	옹진군	152	1.569	과천시	577	1.148
강서구	5,720	1.085	<b>광주광역시</b>	<b>13,979</b>	<b>1.223</b>	구리시	1,958	1.232
구로구	4,770	1.197	동구	655	0.874	남양주시	5,821	1.349
금천구	2,002	1.011	서구	2,714	1.120	오산시	2,624	1.589
영등포구	4,289	1.128	남구	1,724	1.084	시흥시	4,504	1.478
동작구	3,847	0.989	북구	4,317	1.176	군포시	3,491	1.451
관악구	4,738	0.881	광산구	4,569	1.594	의왕시	1,451	1.312
서초구	4,403	1.068	<b>대전광역시</b>	<b>14,315</b>	<b>1.206</b>	하남시	1,409	1.199
강남구	4,836	0.862	동구	2,312	1.205	용인시	9,727	1.331
송파구	6,750	1.058	중구	2,282	1.127	용인시처인구	2,085	1.360
강동구	4,646	1.096	서구	4,599	1.128	용인시기흥구	4,555	1.404
<b>부산광역시</b>	<b>27,414</b>	<b>1.045</b>	유성구	3,201	1.383	용인시수지구	3,087	1.188
중구	355	1.039	대덕구	1,921	1.254	파주시	3,784	1.532
서구	631	0.780	<b>울산광역시</b>	<b>11,433</b>	<b>1.369</b>	이천시	2,314	1.483
동구	627	0.935	중구	1,857	1.151	안성시	1,844	1.436
영도구	894	0.922	남구	3,149	1.229	김포시	2,151	1.324
부산진구	3,270	1.034	동구	1,980	1.442	화성시	8,207	1.830
동래구	2,010	0.975	북구	2,285	1.672	광주시	2,539	1.345
남구	2,436	1.067	울주군	2,162	1.548	양주시	1,986	1.442
북구	2,367	1.080	<b>경기도</b>	<b>121,751</b>	<b>1.309</b>	포천시	1,265	1.307
해운대구	3,368	1.053	수원시	11,254	1.226	여주군	915	1.307
사하구	3,053	1.133	수원시장안구	2,749	1.217	연천군	367	1.521
금정구	1,632	0.928	수원시권선구	3,064	1.185	가평군	417	1.320
강서구	609	1.483	수원시팔달구	2,087	1.087	양평군	611	1.223
연제구	1,635	1.004	수원시영통구	3,354	1.397	<b>강원도</b>	<b>12,477</b>	<b>1.313</b>
수영구	1,264	0.912	성남시	9,737	1.170	춘천시	2,276	1.233
사상구	2,186	1.129	성남시수정구	2,473	1.143	원주시	2,939	1.327
기장군	1,077	1.533	성남시중원구	2,360	1.100	강릉시	1,641	1.173
<b>대구광역시</b>	<b>20,557</b>	<b>1.109</b>	성남시분당구	4,904	1.225	동해시	767	1.282
중구	527	0.872	의정부시	3,918	1.179	태백시	475	1.475
동구	3,028	1.185	안양시	5,863	1.186	속초시	700	1.337

지역	출생아수 (명)	합계 출산율 (명)
삼척시	478	1.236
홍천군	492	1.350
횡성군	280	1.315
영월군	233	1.274
평창군	275	1.245
정선군	271	1.185
철원군	464	1.722
화천군	243	1.754
양구군	205	1.641
인제군	386	2.004
고성군	170	1.197
양양군	182	1.312
<b>충청북도</b>	<b>14,670</b>	<b>1.402</b>
청주시	6,951	1.341
청주시상당구	2,251	1.258
청주시흥덕구	4,700	1.385
충주시	1,722	1.346
제천시	1,061	1.342
청원군	1,828	1.657
보은군	182	1.281
옥천군	354	1.248
영동군	342	1.450
진천군	629	1.639
괴산군	179	1.242
음성군	841	1.562
단양군	175	1.225
증평군	406	1.773
<b>충청남도</b>	<b>20,242</b>	<b>1.479</b>
천안시	6,382	1.391
천안시동남구	2,637	1.350
천안시서북구	3,745	1.422
공주시	879	1.259
보령시	811	1.387
아산시	3,830	1.733
서산시	1,715	1.660
논산시	930	1.356
계룡시	431	1.412
금산군	515	1.830
연기군	888	1.681
부여군	424	1.338
서천군	345	1.368
청양군	201	1.537
홍성군	611	1.326
예산군	546	1.280
태안군	403	1.309
당진군	1,331	1.486
<b>전라북도</b>	<b>16,100</b>	<b>1.374</b>

지역	출생아수 (명)	합계 출산율 (명)
전주시	5,762	1.230
전주시완산구	2,913	1.153
전주시덕진구	2,849	1.321
군산시	2,566	1.416
익산시	2,631	1.337
정읍시	912	1.386
남원시	681	1.480
김제시	681	1.474
완주군	994	1.866
진안군	325	2.410
무주군	181	1.537
장수군	186	1.780
임실군	246	1.877
순창군	223	1.620
고창군	346	1.376
부안군	366	1.340
<b>전라남도</b>	<b>16,654</b>	<b>1.537</b>
목포시	2,601	1.445
여수시	2,554	1.379
순천시	2,136	1.250
나주시	572	1.276
광양시	1,793	1.886
담양군	364	1.588
곡성군	197	1.455
구례군	179	1.456
고흥군	399	1.449
보성군	438	2.003
화순군	584	1.469
장흥군	234	1.348
강진군	473	2.339
해남군	596	1.660
영암군	723	2.172
무안군	742	1.798
함평군	242	1.653
영광군	472	1.717
장성군	406	1.753
완도군	437	1.861
진도군	241	1.722
신안군	271	1.598
<b>경상북도</b>	<b>23,699</b>	<b>1.377</b>
포항시	4,587	1.330
포항시남구	2,370	1.355
포항시북구	2,217	1.305
경주시	2,071	1.264
김천시	1,119	1.398
안동시	1,586	1.528
구미시	4,775	1.334

지역	출생아수 (명)	합계 출산율 (명)
영주시	791	1.332
영천시	827	1.468
상주시	692	1.410
문경시	544	1.411
경산시	2,423	1.342
군위군	110	1.201
의성군	315	1.450
청송군	121	1.169
영양군	84	1.197
영덕군	251	1.431
청도군	197	0.999
고령군	239	1.364
성주군	258	1.260
칠곡군	1,790	1.828
예천군	257	1.307
봉화군	270	1.932
울진군	342	1.313
울릉군	50	0.796
<b>경상남도</b>	<b>32,203</b>	<b>1.413</b>
진주시	2,876	1.267
통영시	1,583	1.655
사천시	1,134	1.532
김해시	5,607	1.471
밀양시	686	1.150
거제시	3,380	1.883
양산시	2,706	1.371
창원시	10,865	1.323
창원시의창구	2,270	1.230
창원시성산구	2,768	1.427
창원시마산합포구	1,408	1.121
창원시마산회원구	1,952	1.171
창원시진해구	2,467	1.706
의령군	224	1.626
함안군	604	1.518
창녕군	344	1.242
고성군	467	1.610
남해군	242	1.203
하동군	317	1.366
산청군	214	1.504
함양군	276	1.530
거창군	421	1.308
합천군	257	1.162
<b>제주특별자치도</b>	<b>5,657</b>	<b>1.463</b>
제주시	4,249	1.445
서귀포시	1,408	1.519

## VI. 출생통계 작성 개요

### 1. 목적

- 인구규모 및 구조의 변동요인인 출생현황을 파악하여 정책수립의 기초자료로 제공

### 2. 기초자료

- 우리나라 국민이 「통계법」과 「가족관계등록등에관한법률」에 따라 전국의 읍·면·동사무소 및 시·구청(재외 국민은 재외공관)에 신고한 출생신고서의 인구동태 항목을 집계한 결과임

### 3. 작성근거

- 통계법 제18조 제1항 규정에 의한 지정통계(승인번호 10103호)

### 4. 용어정의

- 조출생률(粗出生率, Crude Birth Rate : CBR)  
1년간 발생한 총 출생아수를 당해 연도의 연앙인구(7월1일기준)로 나눈 수치를 1,000분율로 나타낸 것
- 연령별출산율(年齡別出產率, Age-specific Fertility Rate : ASFR)  
1년간 발생한 모의 연령별(15~49세) 출생아수를 당해 연도 해당 연령별 여성의 연앙인구(7월1일 기준)로 나눈 수치를 1,000분율로 나타낸 것
- 합계출산율(合計出產率, Total Fertility Rate : TFR)  
여성 1명이 평생 동안 낳을 것으로 예상되는 평균 출생아수를 나타낸 지표로서 연령별 출산율(ASFR)의 총합이며, 출산력 수준을 나타내는 대표적 지표임

### 5. 이용상 주의사항

- 국민의 출생 신고를 발생 연도(2010년) 기준으로 집계하여 분석한 결과임
- 이 결과는 확정치로 2010년 잠정결과(2.23.발표) 자료와 일부 변경되었으며, 전국 및 시·도에 대한 다양한 분석과 시·군·구별 자료가 추가되었음
- 통계표 수치는 반올림한 값이기 때문에 하위분류의 합이 상위분류의 값과 일치하지 않을 수 있음
- 소지역간 출산수준 비교를 위해서는 조출생률보다 합계출산율을 사용하는 것이 바람직함